

**豎川河川敷公園
利用者満足度調査 結果報告書**



2022年10月31日
株式会社 MSS

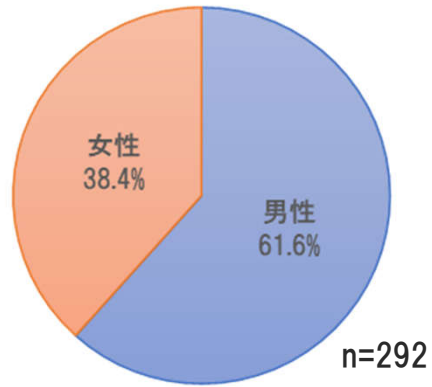
1. 調査概要	2
2. サマリー	5
3. 調査結果	7
4. 質問間クロス集計	28

1. 調査概要

- 調査場所 : 豎川河川敷公園
- 調査対象 : 調査期間中、施設に来園した利用者
- 有効サンプル数 : 294名
- 調査方法 : 利用者による自記式アンケート
(施設受付職員による配布・回収)
- 調査期間 : 2022年8月1日～8月31日
- 報告書の見方
(諸注意) :
- 集計表の「全体」の数字は「無回答」を含まない。
 - 集計表の%の数字は小数点第2位以下を四捨五入しているため、見かけの数字の合計が100%にならないことがある。
 - 5段階評価の満足度の数表・グラフの数字は、5段階の加重平均のスコアを使用している。
※加重平均: 「満足/安い」=5、「やや満足/やや安い」=4、「普通/適切」=3、「やや不満/やや高い」=2、「不満/高い」=1としたときの平均点
 - 集計表の中で、セル(集団)のサンプル数が20未満と少なく注意が必要なものは、集計表にグレー地で示している。

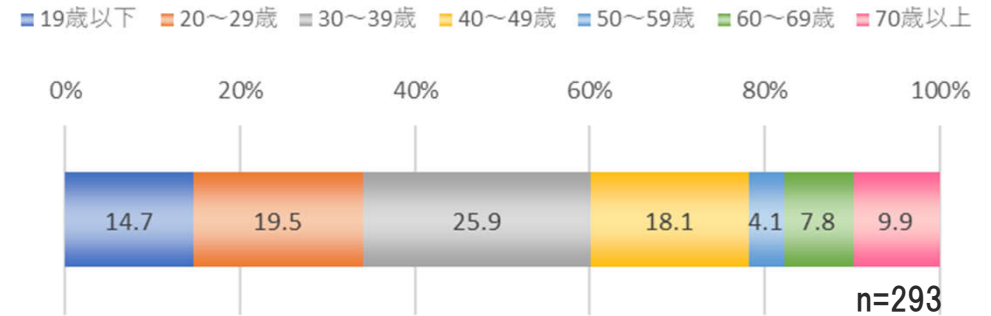
1-2. 回答者属性

性別



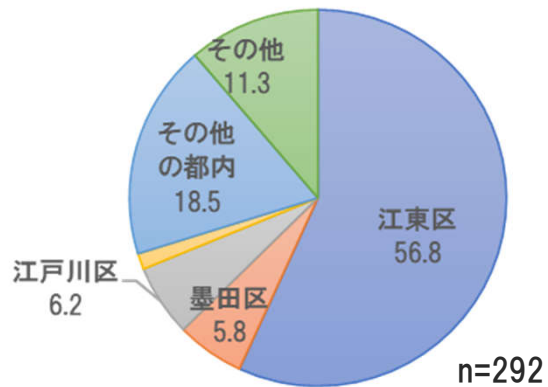
全体	男性	女性
292	180	112
100.0	61.6	38.4

年齢



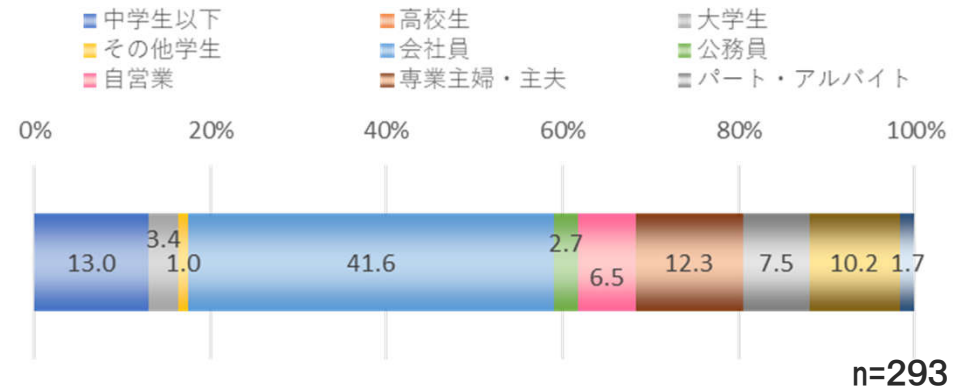
全体	19歳以下	20～29歳	30～39歳	40～49歳	50～59歳	60～69歳	70歳以上
293	43	57	76	53	12	23	29
100.0	14.7	19.5	25.9	18.1	4.1	7.8	9.9

居住地



全体	江東区	墨田区	江東川区	台東区	内都心	その他
292	166	17	18	4	54	33
100.0	56.8	5.8	6.2	1.4	18.5	11.3

職業



全体	中学生以下	高校生	大学生	その他学生	会社員	公務員	自営業	専業主婦・主夫	パート・アルバイト	無職	その他
293	38	0	10	3	122	8	19	36	22	30	5
100.0	13.0	0.0	3.4	1.0	41.6	2.7	6.5	12.3	7.5	10.2	1.7

2. サマリー

◇全体的に満足度が高い。スタッフは質の高い評価

- ◆総合満足度は、「満足」と「やや満足」の比率の合計は95.0%と前回より4.5ポイント上昇、高い評価を得ている。(P8、P23)
- ◆『接客態度が親切で丁寧』は「そう思う」だけで75.4%となっており、質の高い満足評価を得られている。(P19)

◇新型コロナウイルス対策も高評価

- ◆総合的な対策の評価は96.4%。個別の評価項目でも、「十分だと思う」と「まあ十分だと思う」の比率の合計がすべての項目で9割台後半と、高い評価を得ている。(P21)

◇利用者は30代中心。若年層は多人数、高齢者は少人数での利用が多い

- ◆男女の比率はおおよそ6:4で男性の方がやや多くなっている。(P9)
- ◆年齢別では、「30～39歳」(25.9%)が最も高く、次いで、「20～29歳」が19.5%、「40～49歳」が18.1%で続いている。(P10)
- ◆利用人数は、「6人以上」が最も高く、42.1%と4割強を占めている。また、年代別では、『20代以下』の「6人以上」、『50代以上』の「1人」がそれぞれ高くなっている。(P13)

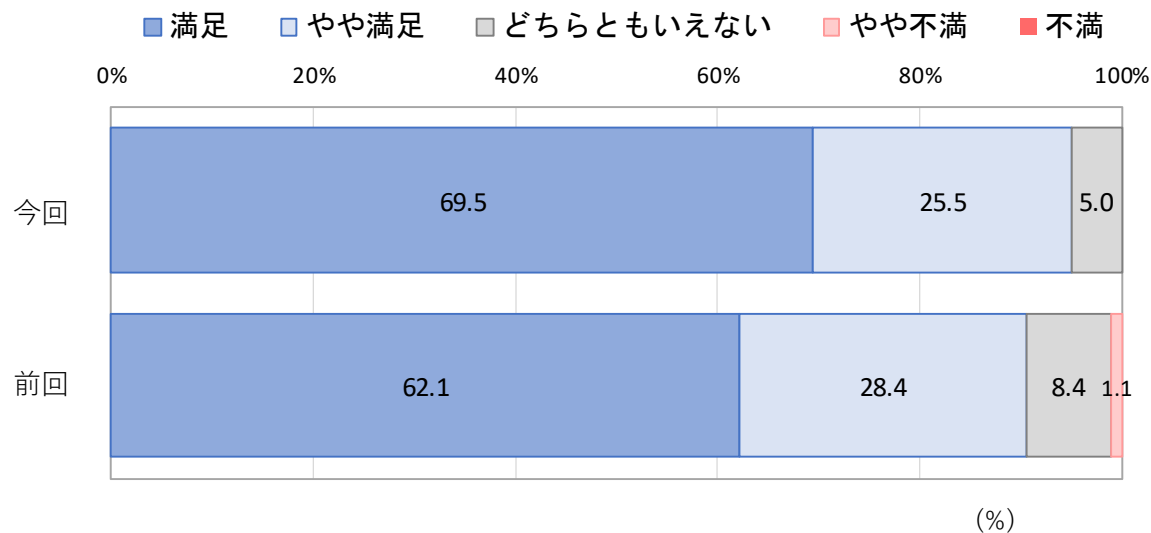
◇単身利用者の満足度がやや低い

- ◆利用人数が「1人」では、施設への満足度が全体に比べやや低くなっている。特に「高齢者や体の不自由な方でも利用しやすい」は「あまりそう思わない」と「そう思わない」の比率の合計が23.8%と全体の5.4%よりも大幅に高くなっている。(P29)

3. 調査結果

3-1. 総合満足度(経年比較)

Q12 あなたは、【豎川河川敷公園】を総合的にどのように感じましたか。(○印は1つだけ)



経年比較		回答者数	満足度 (%)					TOP2	加重平均
			満足	やや満足	どちらともいえない	やや不満	不満		
経年比較	今回	259	69.5	25.5	5.0	0.0	0.0	95.0	4.64
	前回	95	62.1	28.4	8.4	1.1	0.0	90.5	4.52

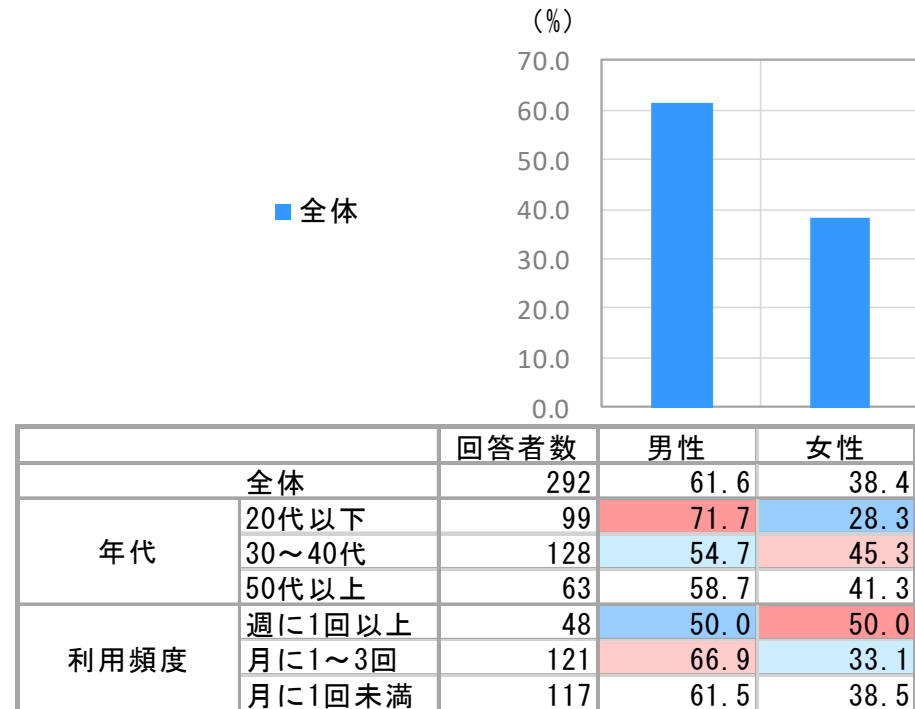
※TOP2 : 「満足」と「やや満足」の比率の合計(%)

※加重平均: 「満足」=4、「やや満足」=3、「やや不満」=2、「不満」=1としたときの平均点

- ◆ 総合満足度は、「満足」と「やや満足」の比率の合計は95.0%と高い満足度を示している。
- ◆ 前回調査と比較すると、「満足」+「やや満足」の比率は4.5ポイント上昇、加重平均は0.12上昇している。

3-2. 性別

Q1 あなたの性別をお答えください。



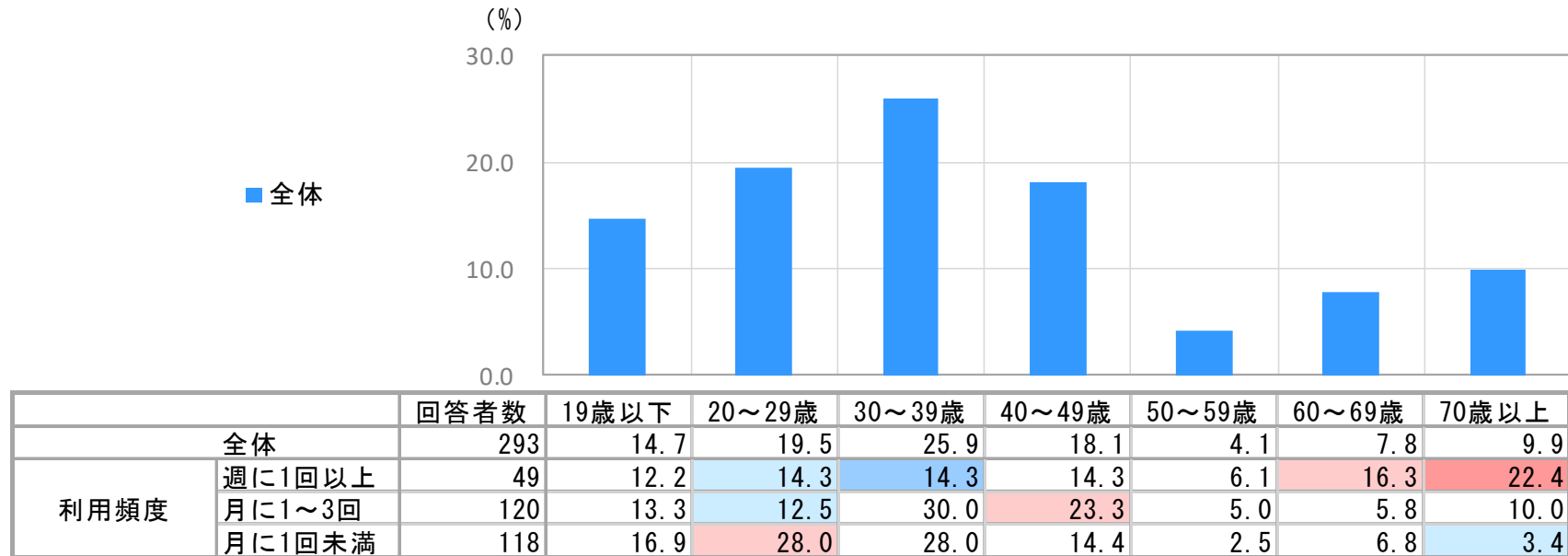
	回答者数	男性	女性
全体	292	61.6	38.4
年代	20代以下	71.7	28.3
	30～40代	54.7	45.3
	50代以上	58.7	41.3
利用頻度	週に1回以上	50.0	50.0
	月に1～3回	66.9	33.1
	月に1回未満	61.5	38.5

全体と比較 ■ +10ポイント以上 ■ +5ポイント以上 ■ -5ポイント以上 ■ -10ポイント以上 ■ 20s未満

- ◆ 全体では、男女の比率はおおよそ6:4で男性の方がやや多くなっている。
- ◆ 年代別では、『20代以下』は「男性」(71.7%)が全体より高くなっている。
- ◆ 利用頻度別では、『週に1回以上』は「女性」(50.0%)が全体より高くなっている。

3-3. 年齢

Q2 あなたの年齢をお答えください。

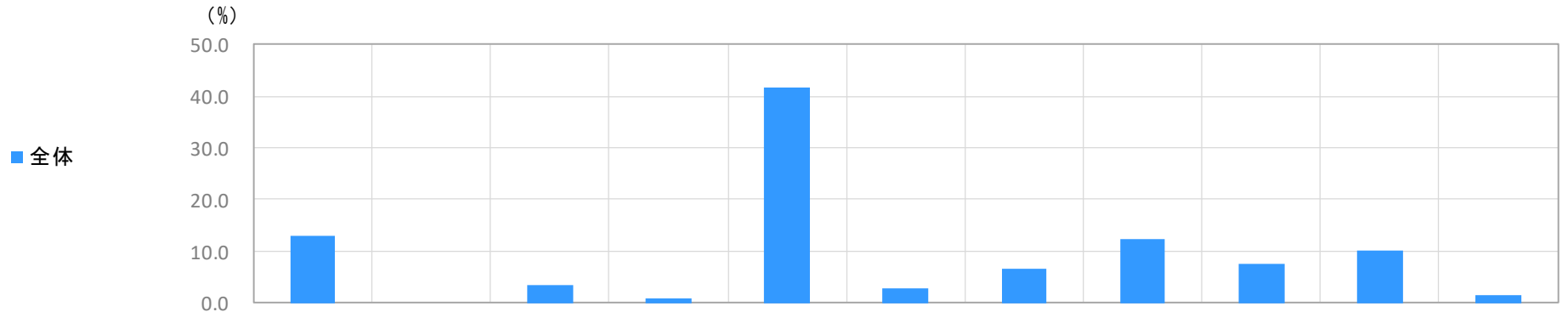


全体と比較 ■ +10ポイント以上 ■ +5ポイント以上 ■ -5ポイント以上 ■ -10ポイント以上 ■ 20s未満

- ◆ 全体では、「30～39歳」(25.9%)が最も高く、次いで、「20～29歳」が19.5%、「40～49歳」が18.1%が続いている。
- ◆ 利用頻度別では、『週に1回以上』の「70歳以上」が全体より10ポイント以上高くなっている。

3-4. 職業

Q3 あなたのご職業をお答えください。



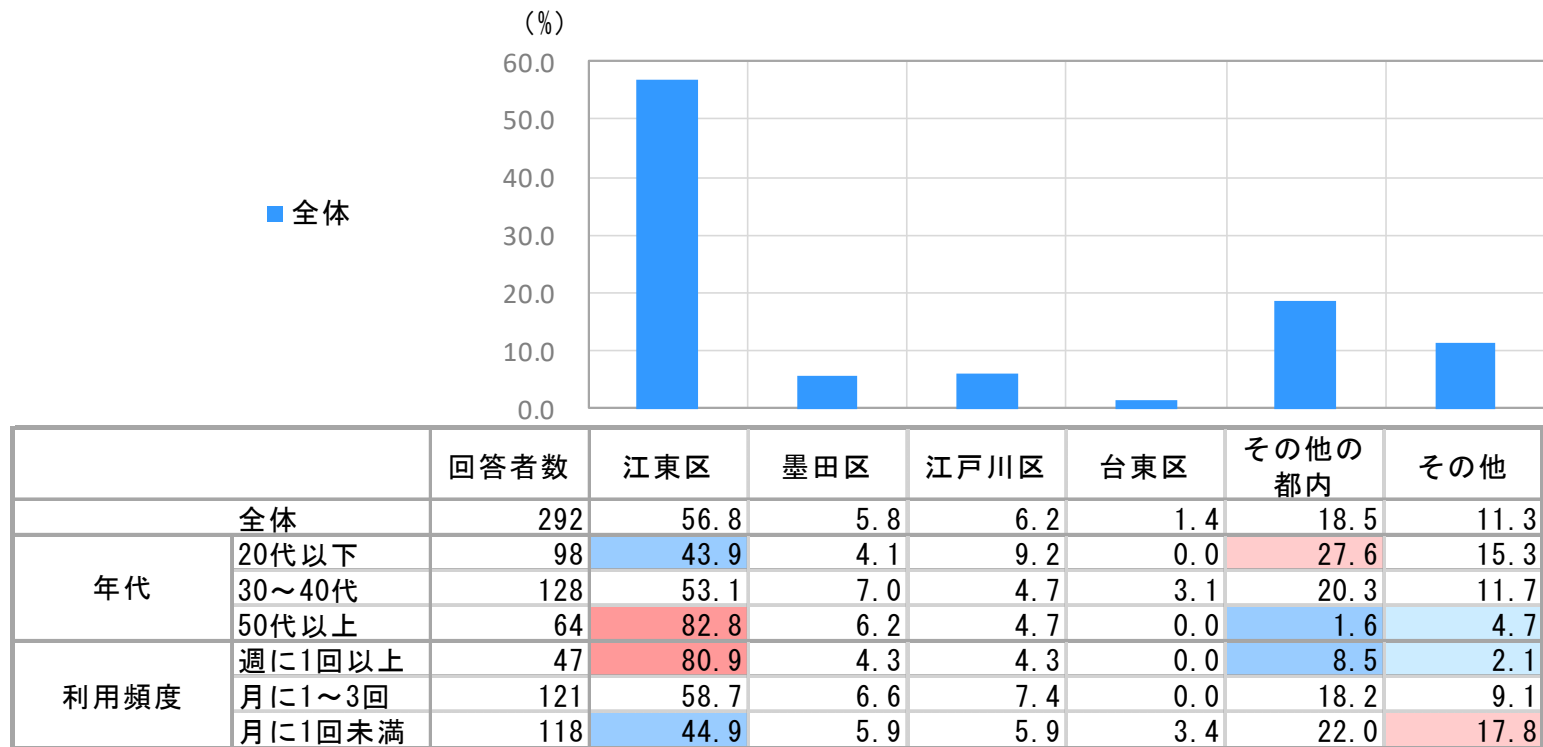
		回答者数	中学生以下	高校生	大学生	その他学生	会社員	公務員	自営業	専業主婦・主夫	パート・アルバイト	無職	その他
全体		293	13.0	0.0	3.4	1.0	41.6	2.7	6.5	12.3	7.5	10.2	1.7
年代	20代以下	98	37.8	0.0	10.2	2.0	37.8	1.0	4.1	1.0	3.1	1.0	2.0
	30～40代	129	0.8	0.0	0.0	0.0	59.7	4.7	8.5	19.4	7.0	0.0	0.0
	50代以上	64	0.0	0.0	0.0	1.6	12.5	1.6	6.2	15.6	15.6	43.8	3.1
利用頻度	週に1回以上	48	8.3	0.0	4.2	4.2	16.7	0.0	4.2	16.7	14.6	29.2	2.1
	月に1～3回	121	12.4	0.0	0.8	0.0	43.0	0.8	13.2	12.4	5.8	9.9	1.7
	月に1回未満	118	15.3	0.0	5.9	0.8	50.8	5.9	0.8	10.2	5.9	2.5	1.7

全体と比較 ■ +10ポイント以上 ■ +5ポイント以上 ■ -5ポイント以上 ■ -10ポイント以上 ■ 20s未満

- ◆ 全体では、「会社員」が41.6%で4割強を占めている。
- ◆ 利用頻度別では、『週に1回以上』の「無職」は他の利用頻度と比べて高くなっている。

3-5. 居住地

Q4 あなたは、どちらからお越しになりましたか。

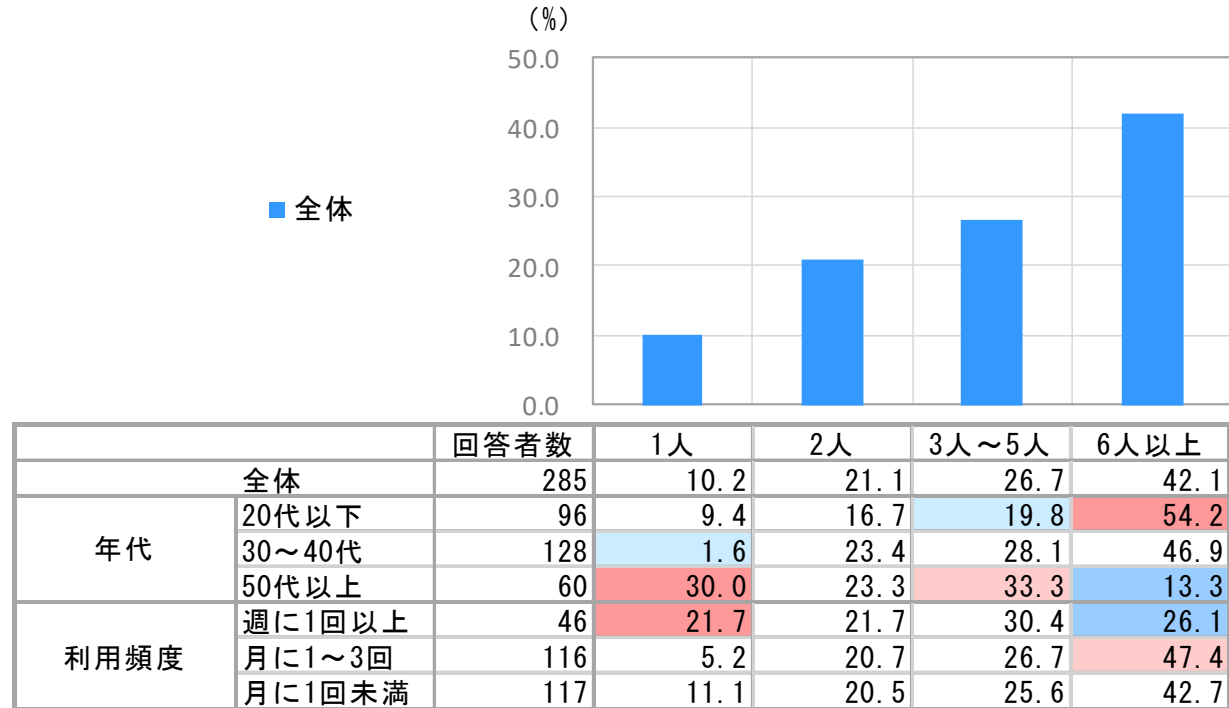


全体と比較 ■ +10ポイント以上 ■ +5ポイント以上 ■ -5ポイント以上 ■ -10ポイント以上 ■ 20s未満

- ◆ 全体では、「江東区」が最も高く、56.8%と半数以上を占めている。次いで「その他の都内」が18.5%で続いている。
- ◆ 年代別では、『50代以上』の「江東区」が82.8%とほかの年代に比べて高い。一方、『20代以下』では「江東区」は43.9%にとどまっている。

3-6. 利用人数

Q5 今回は、当施設を何人でご利用になりましたか。

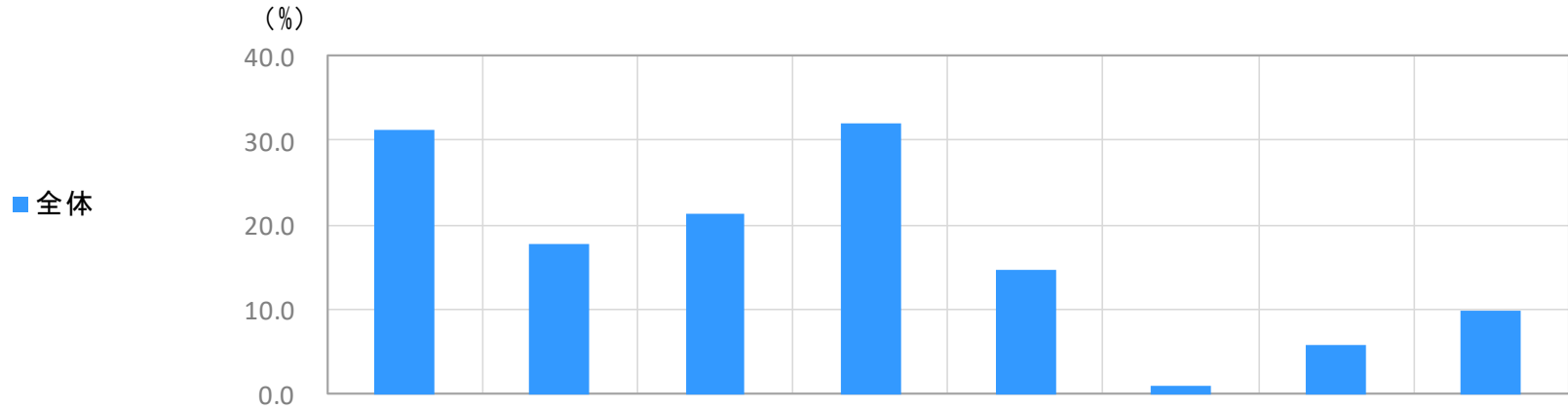


全体と比較 ■ +10ポイント以上 ■ +5ポイント以上 ■ -5ポイント以上 ■ -10ポイント以上 ■ 20s未満

- ◆ 全体では、「6人以上」が最も高く、42.1%と4割強を占めている。
- ◆ 年代別では、『20代以下』の「6人以上」、『50代以上』の「1人」がそれぞれ高くなっている。
- ◆ 利用頻度別では、『週に1回以上』の「1人」が高く、また「6人以上」が低くなっている。

3-7. 利用目的

Q6 今回は、当施設をどのような目的で利用しましたか。



		回答者数	健康増進	ストレス 解消	子育て・ 家族交流	仲間との 交流	サークル 活動	教室・講 座の受講	自然や景 観を楽し む	その他
全体		294	31.3	17.7	21.4	32.0	14.6	1.0	5.8	9.9
年代	20代以下	100	26.0	16.0	11.0	41.0	17.0	3.0	7.0	11.0
	30～40代	128	27.3	18.0	37.5	27.3	17.2	0.0	2.3	5.5
	50代以上	64	48.4	18.8	6.2	26.6	6.2	0.0	10.9	17.2
利用頻度	週に1回以上	49	34.7	18.4	16.3	20.4	8.2	2.0	12.2	24.5
	月に1～3回	122	31.1	16.4	27.9	34.4	22.1	0.8	2.5	6.6
	月に1回未満	117	31.6	19.7	17.9	34.2	9.4	0.0	6.8	6.0

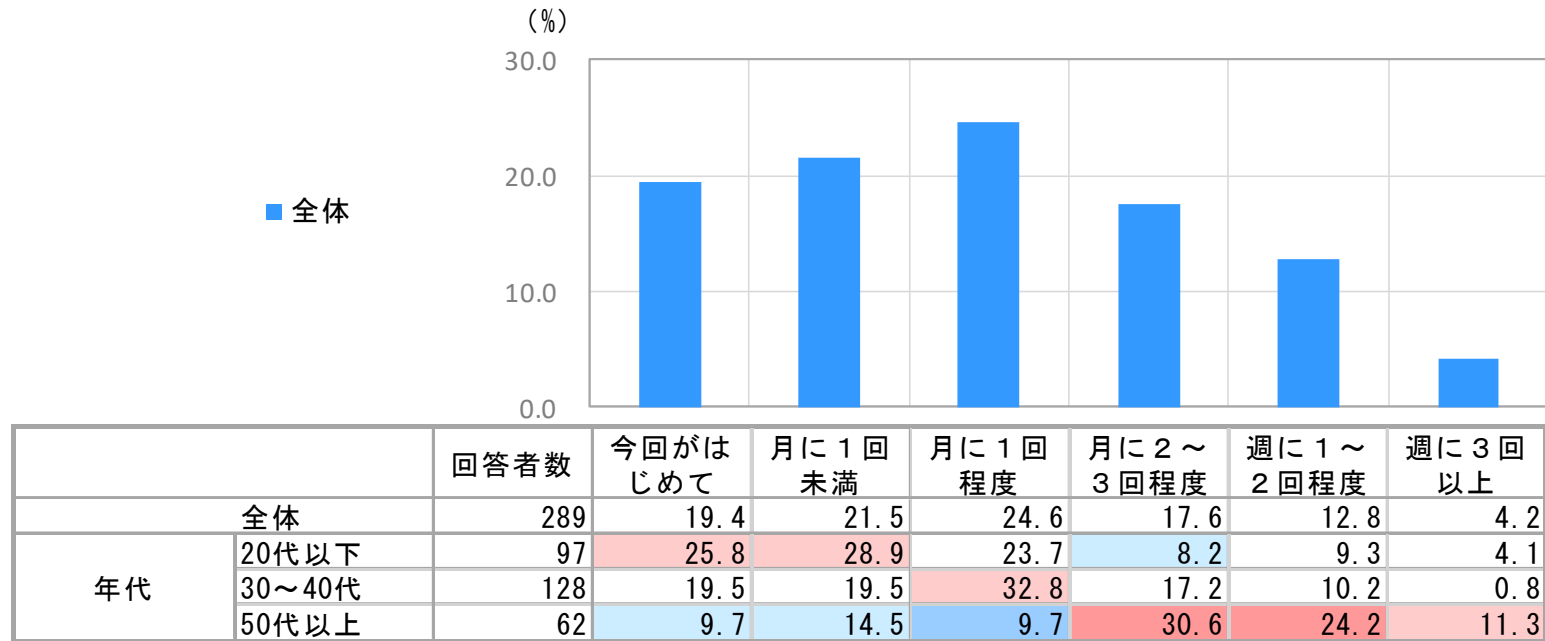
全体と比較 ■ +10ポイント以上 ■ +5ポイント以上 ■ -5ポイント以上 ■ -10ポイント以上 ■ 20s未満

◆ 全体では、「仲間との交流」(32.0%)、「健康増進」(31.3%)が高い。次いで、「子育て・家族交流」(21.4%)が続いている。

◆ 年代別では、『30～40代』の「子育て・家族交流」、『50代以上』の「健康増進」が高くなっている。

3-8. 利用頻度

Q7 当施設をどのくらいの頻度で利用していますか。

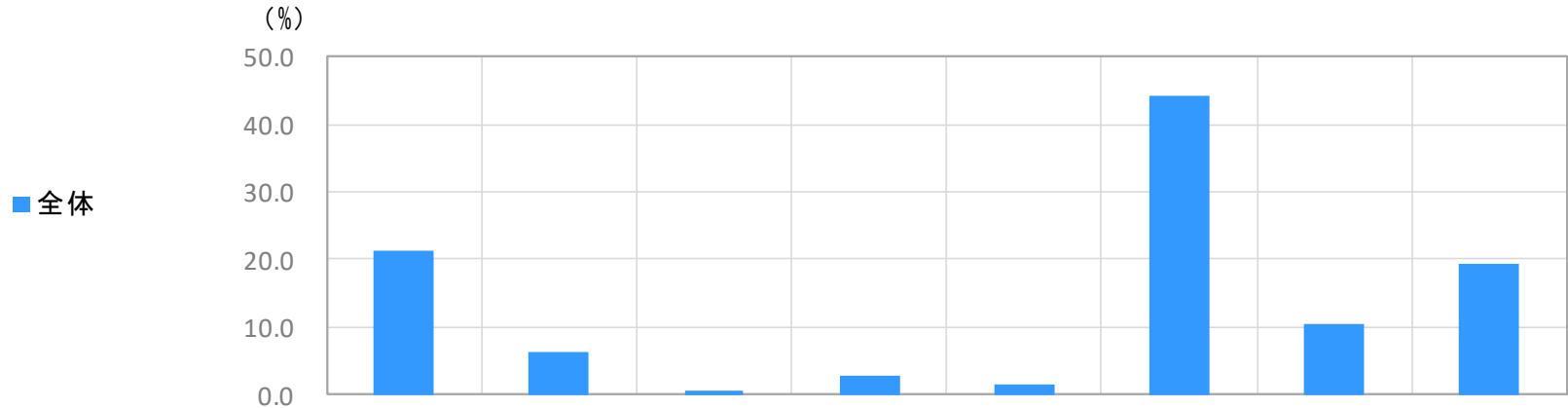


全体と比較 ■ +10ポイント以上 ■ +5ポイント以上 ■ -5ポイント以上 ■ -10ポイント以上 ■ 20s未満

- ◆ 全体では、「月に1回程度」が最も高く、24.6%となっている。【週に1回以上】(「週に1~2回程度」+「週に3回以上」)の利用者が2割弱(17.0%)となっている。
- ◆ 年代別では、『50代以上』の「月に2~3回程度」「週に1~2回程度」が高く、利用頻度が高くなっている。

3-9. 認知経路

Q8 あなたは、当施設をどのようにお知りになりましたか。



		回答者数	堅川河川敷公園ホームページ	区広報	学校の行事	所属団体の行事	パンフレット・チラシ	友人・知人の紹介	口コミ	その他
全体		287	21.3	6.3	0.7	2.8	1.4	44.3	10.5	19.5
年代	20代以下	96	19.8	6.2	2.1	6.2	4.2	52.1	5.2	14.6
	30～40代	128	25.8	4.7	0.0	1.6	0.0	46.1	10.9	15.6
	50代以上	62	14.5	9.7	0.0	0.0	0.0	27.4	17.7	35.5
利用頻度	週に1回以上	48	20.8	4.2	0.0	2.1	4.2	33.3	12.5	33.3
	月に1～3回	119	21.8	7.6	0.8	3.4	0.8	41.2	11.8	18.5
	月に1回未満	115	20.9	6.1	0.9	2.6	0.9	52.2	8.7	13.9

全体と比較 ■ +10ポイント以上 ■ +5ポイント以上 ■ -5ポイント以上 ■ -10ポイント以上 ■ 20s未満

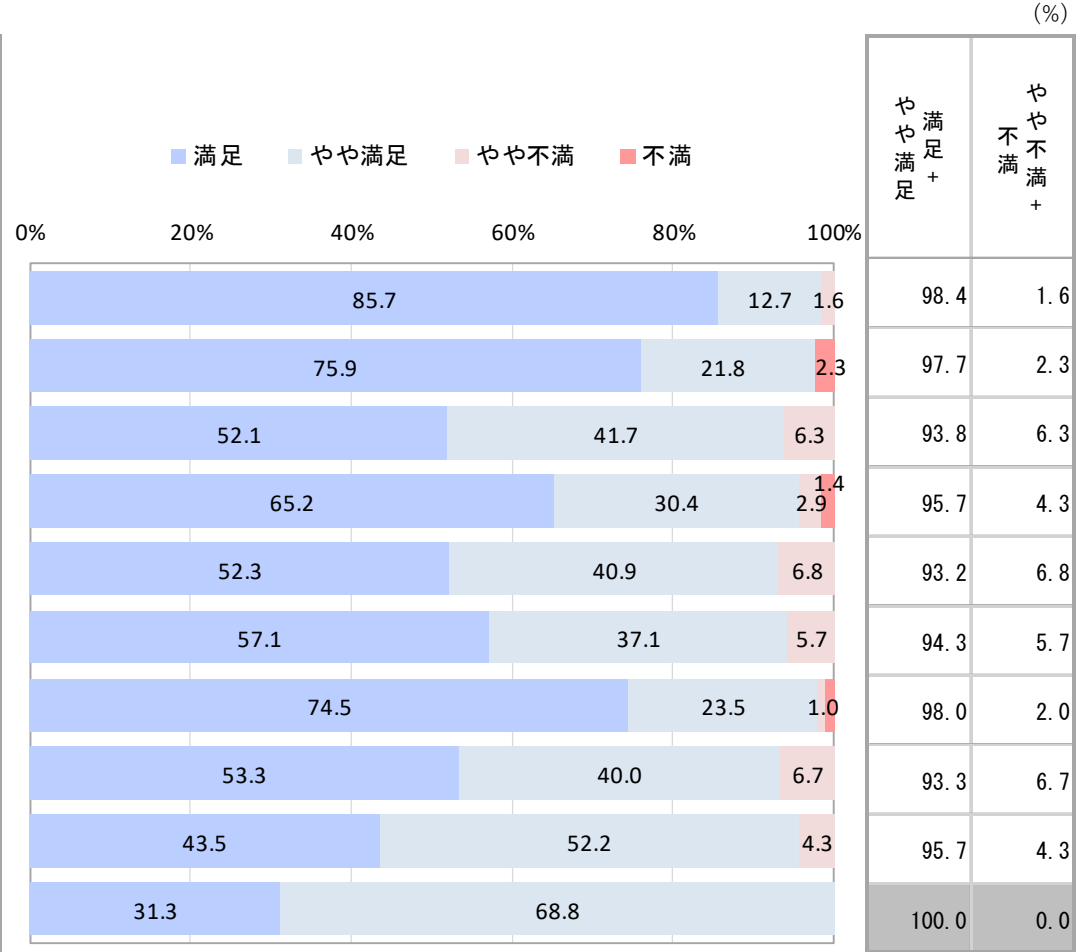
- ◆ 全体では、「友人・知人の紹介」が最も高く、44.3%となっている。次いで、「堅川河川敷公園ホームページ」が21.3%で続いている。
- ◆ 年代別では、『50代以上』の「友人・知人の紹介」が低くなっている。
- ◆ 利用頻度別では『週に1回以上』の「友人・知人の紹介」が低くなっている。

3-10. 利用施設の満足度(単純集計)

Q9 本日は、どの施設をご利用になりましたか。ご利用した施設について、その満足度をお聞かせください。
また、複数の施設をご利用になった方は、ご利用の施設すべてについての満足度をお聞かせください。

(%)

	回答者数	満足	やや満足	やや不満	不満
カヌー・カヤック場	63	85.7	12.7	1.6	0.0
フットサル場	133	75.9	21.8	0.0	2.3
健康遊具広場	48	52.1	41.7	6.3	0.0
噴水流れ（じゃぶじゃぶ池）	69	65.2	30.4	2.9	1.4
水上アスレチック場	44	52.3	40.9	6.8	0.0
親子でキャッチボール広場	35	57.1	37.1	5.7	0.0
パターゴルフ場・グラウンドゴルフ場	102	74.5	23.5	1.0	1.0
散歩やランニング等での園内利用	45	53.3	40.0	6.7	0.0
公園主催のスクール・教室	23	43.5	52.2	4.3	0.0
その他	16	31.3	68.8	0.0	0.0

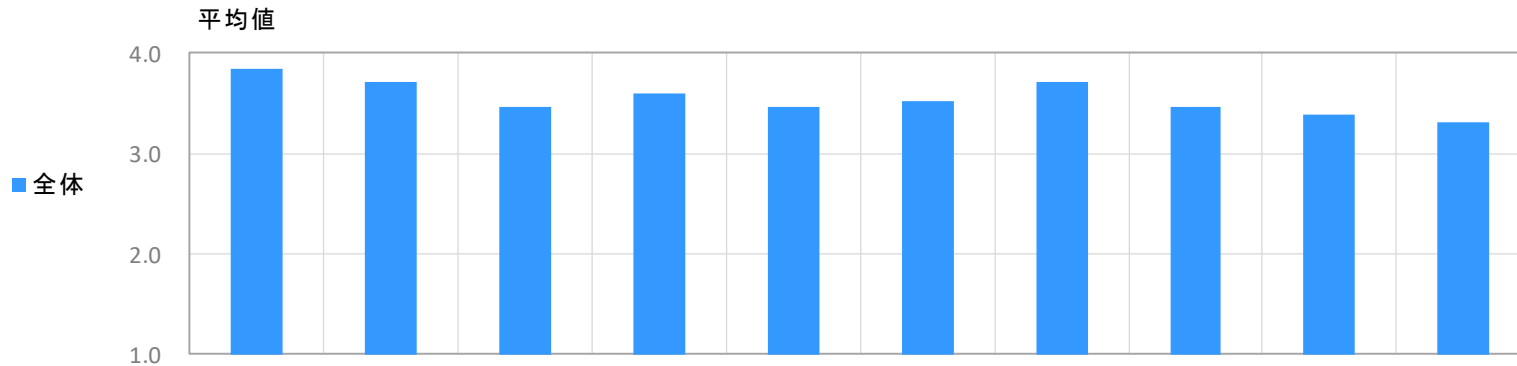


20s未満

◆「満足」と「やや満足」の比率の合計は、すべての施設で9割を超え、高い満足度を示している。

3-11. 利用施設の満足度(クロス集計)

Q9 本日は、どの施設をご利用になりましたか。ご利用した施設について、その満足度をお聞かせください。
また、複数の施設をご利用になった方は、ご利用の施設すべてについての満足度をお聞かせください。



		カヌー・カヤック場	フットサル場	健康遊具広場	噴水流れ(じゃぶじゃぶ池)	水上アスレチック場	親子でキャッチボール広場	パターゴルフ場・グラウンドゴルフ場	散歩やランニング等での園内利用	公園主催のスクール・教室	その他
全体		3.84	3.71	3.46	3.59	3.45	3.51	3.72	3.47	3.39	3.31
年代別	20代以下	3.92	3.78	3.55	3.50	3.65	3.71	3.72	3.47	3.43	3.33
	30～40代	3.78	3.63	3.62	3.68	3.40	3.55	3.66	3.58	3.43	3.50
	50代以上	3.50	3.75	3.15	3.43	2.83	3.00	3.75	3.36	3.00	3.17
利用頻度別	週に1回以上	3.86	3.93	3.64	3.88	3.33	3.75	3.79	3.67	3.75	3.25
	月に1～3回	4.00	3.69	3.36	3.60	3.57	3.50	3.78	3.25	2.75	3.00
	月に1回未満	3.75	3.69	3.43	3.43	3.43	3.43	3.64	3.50	3.47	3.57

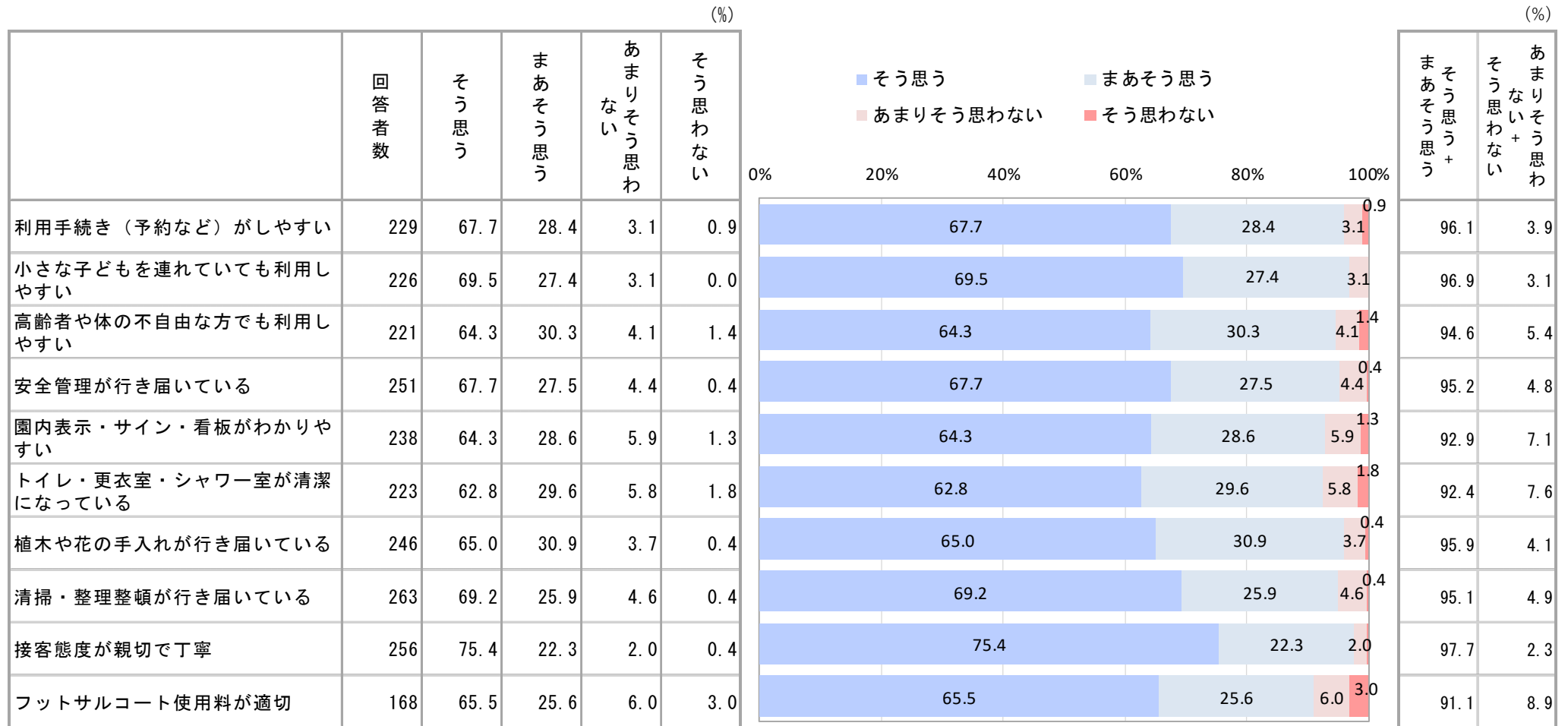
■ 20s未満

※加重平均: 「満足」=5、「やや満足」=4、「普通」=3、「やや不満」=2、「不満」=1としたときの平均点

◆ 全体では、「カヌー・カヤック場」が3.84で最も高くなっている。

3-12. 施設の満足度(単純集計)

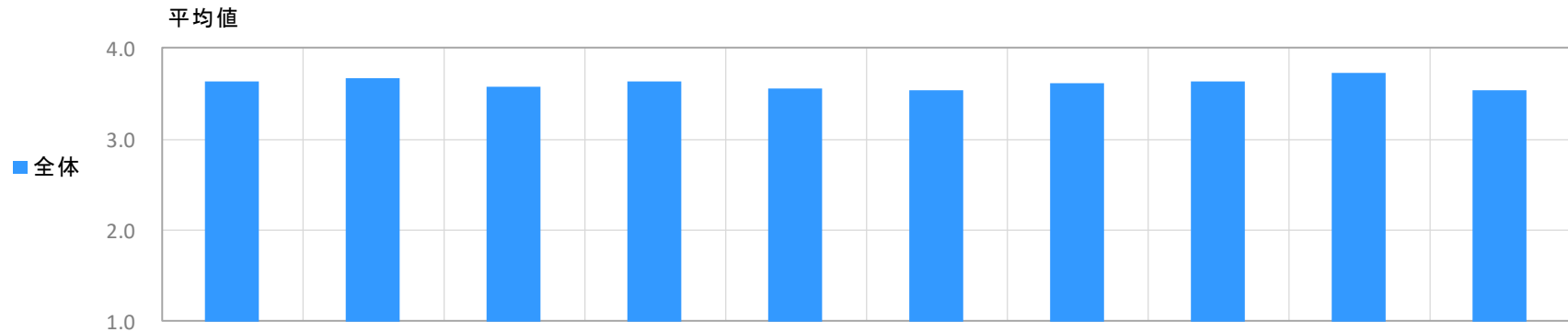
Q10 当施設の「利便性」「施設・設備」「清掃や手入れの状況」「職員」「利用料金」についてはいかがでしたか。
以下のそれぞれの項目について、あてはまるものを1つずつお答えください。



◆「そう思う」と「まあそう思う」の比率の合計がすべての項目で9割を超え、高い満足度を示している。また、『接客態度が親切で丁寧』は「そう思う」だけで75.4%となっており、質の高い満足評価を得られている。

3-13.施設の満足度(クロス集計)

Q10 当施設の「利便性」「施設・設備」「清掃や手入れの状況」「職員」「利用料金」についてはいかがでしたか。
以下のそれぞれの項目について、あてはまるものを1つずつお答えください。



		利用手続き (予約など)がしやすい	小さな子どもを連れていても利用しやすい	高齢者や体の不自由な方でも利用しやすい	安全管理が行き届いている	園内表示・サイン・看板がわかりやすい	トイレ・更衣室・シャワー室が清潔になっている	植木や花の手入れが行き届いている	清掃・整理整頓が行き届いている	接客態度が親切で丁寧	フットサルコート使用料が適切
全体		3.63	3.66	3.57	3.63	3.56	3.53	3.61	3.64	3.73	3.54
年代別	20代以下	3.71	3.73	3.65	3.77	3.69	3.75	3.72	3.74	3.80	3.66
	30～40代	3.59	3.68	3.56	3.56	3.54	3.47	3.59	3.59	3.70	3.51
	50代以上	3.54	3.49	3.46	3.53	3.27	3.14	3.41	3.59	3.65	3.19
利用頻度別	週に1回以上	3.56	3.70	3.62	3.55	3.50	3.39	3.46	3.62	3.67	3.35
	月に1～3回	3.55	3.62	3.51	3.57	3.48	3.47	3.56	3.60	3.71	3.46
	月に1回未満	3.73	3.71	3.65	3.72	3.65	3.63	3.70	3.68	3.78	3.68

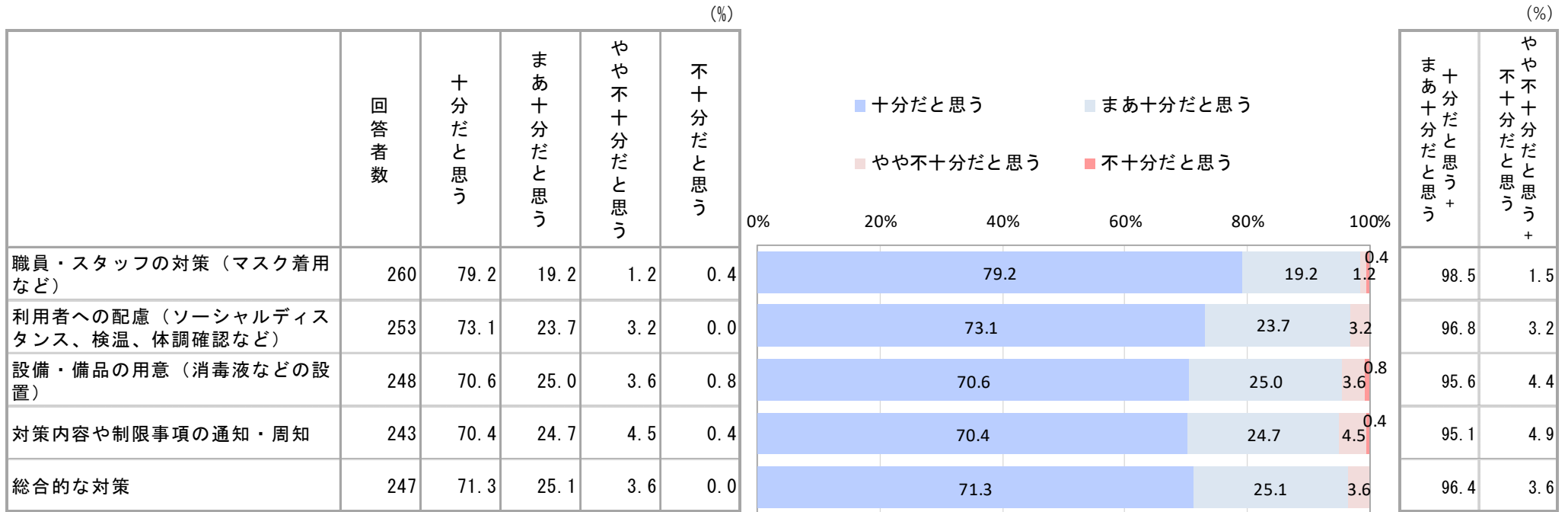
※加重平均:「満足」=5、「やや満足」=4、「普通」=3、「やや不満」=2、「不満」=1としたときの平均点

20s未満

◆ 全体では、「接客態度が親切で丁寧」が3.73で最も高くなっている。

3-14. 新型コロナウイルス対策の満足度(単純集計)

Q11 当施設の新型コロナウイルス対策は、どのようにお感じになりましたか。

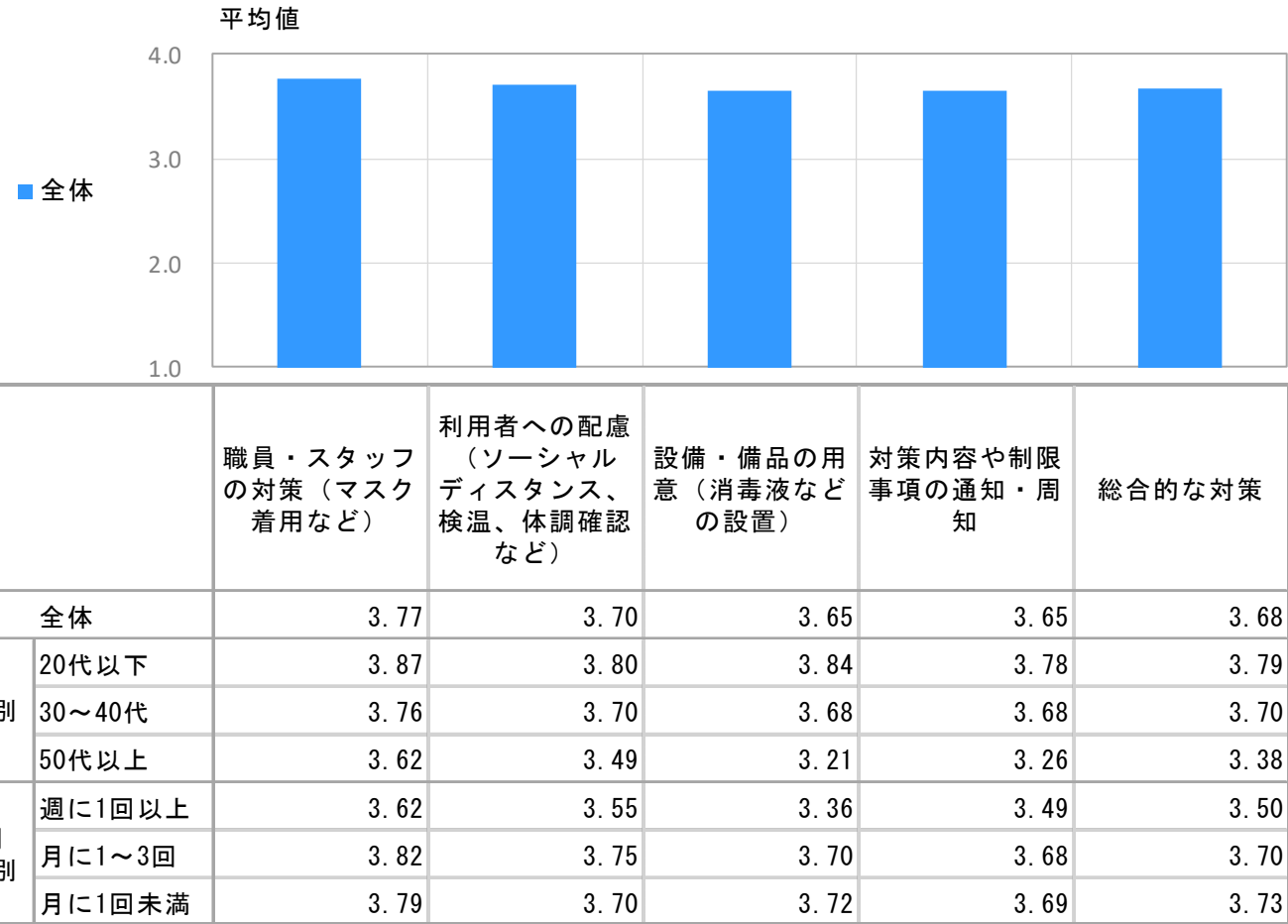


◆ 総合的な対策の評価は96.4%。

◆ 個別の評価項目でも、「十分だと思う」と「まあ十分だと思う」の比率の合計がすべての項目で9割台後半と、高い評価を得ている。

3-15.新型コロナウイルス対策の満足度(クロス集計)

Q11 当施設の新型コロナウイルス対策は、どのようにお感じになりましたか。



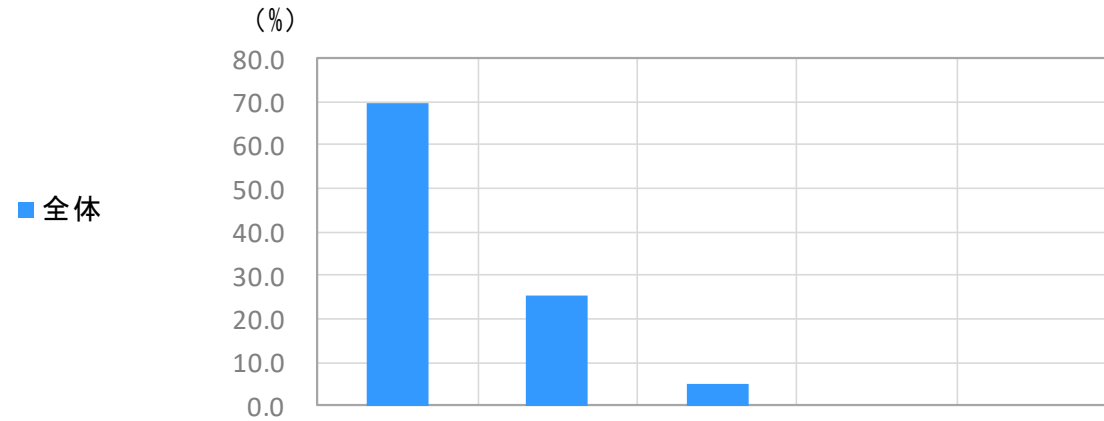
※加重平均: 「満足」=5、「やや満足」=4、「普通」=3、「やや不満」=2、「不満」=1としたときの平均点

20s未満

◆ 全体では、「職員・スタッフの対策(マスク着用など)」の満足度は3.77で最も高くなっている。

3-16.総合満足度

Q12 あなたは、【豎川河川敷公園】を総合的にどのように感じましたか。



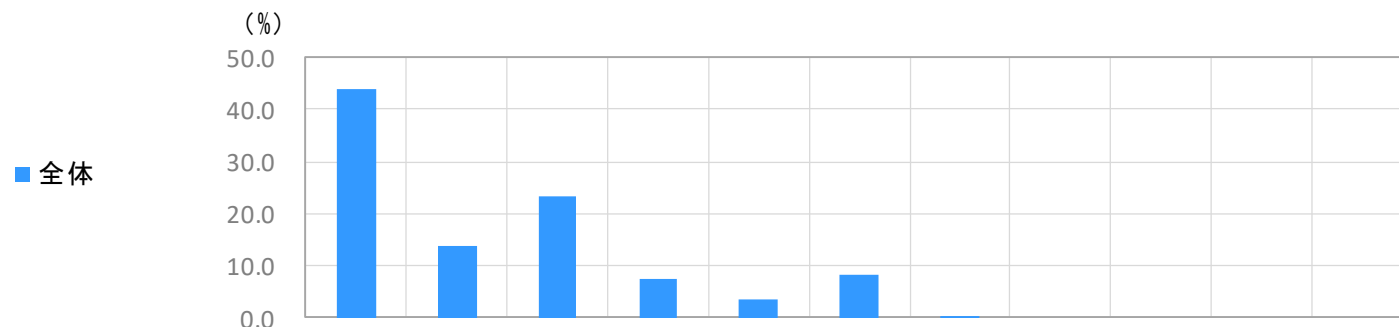
		回答者数	満足	やや満足	どちらとも言えない	やや不満	不満	満足+ やや満足	やや不満 +不満
全体		259	69.5	25.5	5.0	0.0	0.0	95.0	0.0
年代	20代以下	89	78.7	15.7	5.6	0.0	0.0	94.4	0.0
	30～40代	118	70.3	26.3	3.4	0.0	0.0	96.6	0.0
	50代以上	50	50.0	42.0	8.0	0.0	0.0	92.0	0.0
利用頻度	週に1回以上	40	62.5	35.0	2.5	0.0	0.0	97.5	0.0
	月に1～3回	106	67.0	27.4	5.7	0.0	0.0	94.4	0.0
	月に1回未満	108	75.9	18.5	5.6	0.0	0.0	94.4	0.0

全体と比較 ■ +10ポイント以上 ■ +5ポイント以上 ■ -5ポイント以上 ■ -10ポイント以上 ■ 20s未満

◆ 全体では、「満足」と「やや満足」の比率の合計は95.0%と、高い評価を得ている。

3-17. 推奨意向(ネットプロモータースコア:NPS)

Q13 あなたは、【**豎川河川敷公園**】を利用することを友人や知人にお薦めする可能性はありますか。



		回答者数	10点	9点	8点	7点	6点	5点	4点	3点	2点	1点	0点
全体		260	43.8	13.8	23.1	7.3	3.5	8.1	0.4	0.0	0.0	0.0	0.0
年代	20代以下	92	53.3	14.1	21.7	1.1	4.3	5.4	0.0	0.0	0.0	0.0	0.0
	30~40代	118	43.2	14.4	24.6	9.3	2.5	5.9	0.0	0.0	0.0	0.0	0.0
	50代以上	48	27.1	12.5	22.9	14.6	4.2	16.7	2.1	0.0	0.0	0.0	0.0
利用頻度	週に1回以上	41	39.0	22.0	26.8	4.9	4.9	2.4	0.0	0.0	0.0	0.0	0.0
	月に1~3回	107	41.1	12.1	24.3	10.3	2.8	9.3	0.0	0.0	0.0	0.0	0.0
	月に1回未満	108	50.0	11.1	20.4	4.6	3.7	9.3	0.9	0.0	0.0	0.0	0.0

推奨者	中立者	批判者	NPS
57.6	30.4	12.0	45.6
67.4	22.8	9.7	57.7
57.6	33.9	8.4	49.2
39.6	37.5	23.0	16.6
61.0	31.7	7.3	53.7
53.2	34.6	12.1	41.1
61.1	25.0	13.9	47.2

※「薦める可能性が非常に高い=10点」~「薦める可能性がまったくない=0点」

ネットプロモータースコアとは、

推奨意向の有無を10点から0点までで採点してもらい、0~6点と採点した人を「批判者」、7~8点を「中立者」、9~10点を「推奨者」と位置づけ、「推奨者」の割合から「批判者」の割合を引いて算出します。

満足度の指標として、一般的な4段階評価では、「不満」または「やや不満」と答える人の比率が少なく、時系列の変化や属性による差異が見えにくくなる傾向がありますが、ネットプロモータースコアは4段階評価に比べて回答が分散する傾向にありその欠点を補ってくれるものです。

NPSは一般的にマイナスなど低い値で算出されますが、「推奨者」を増やす(=NPSを上げる)ための取り組みを検討していく上での重要な指標です。

- ◆ 推奨意向の全体の得点を見ると、最も高いのは「10点」の43.8%となっている。「0点」は0.0%であった。
- ◆ ネットプロモータースコアは、推奨者(10点・9点)57.6% - 批判者(6~0点)12.0% = NPS 45.6となっている。

3-18. 意見・要望

Q14 最後に、【豎川河川敷公園】に対して、ご意見ご要望・改善点等があればご自由にご記入ください。

コメント	性別	年齢
コロナ禍、こういう施設があってありがたいと思っております。ありがとうございます。	男性	19歳以下
気軽に利用できて素晴らしい。いろいろな施設があってとても良い。スタッフの皆さんがとても頑張っています。ねぎらってあげてください。	男性	19歳以下
カヌーを大きくしてください。あと楽しかったです。	男性	19歳以下
なし	男性	19歳以下
いつもありがとうございます。	男性	19歳以下
楽しかった。	男性	19歳以下
係員などが親身に対応してくれて良かった。シャワーなどの設備が良く、利用しやすく利便性がいいと思った。	男性	19歳以下
スタッフたちが優しくて面白い。	男性	19歳以下
テニス場と野球場を作ってほしい。小松川公園につながっていて交通性が良い。	男性	19歳以下
公園で売店が欲しいです。	男性	20～29歳
料金も立地もいいです	男性	20～29歳
1・2番コートの騒音問題を解決して欲しい	男性	20～29歳
フットサルシューズの貸し出しがあるとよい。	男性	20～29歳
シューズレンタルがあると助かります。	男性	20～29歳
ドライヤー貸し出しがあると尚良いと思います。	男性	20～29歳
いつもたのしみサッカやっています。ずずしいところで。	男性	20～29歳
毎月フットサルで利用させていただいております。スタッフの方々に丁寧に対応して頂いており、気持ちよく利用しております。コロナ禍で運営など大変なことも多いと思いますが、どうぞ今後ともよろしくお願いします。	男性	30～39歳
更衣室がきれいで使いやすいです。	男性	30～39歳
予約がもう少し早めから可能なら有難いです。	男性	30～39歳
ベンチがもう少し欲しい。	男性	30～39歳
サイレントプレーが緩和されるとうれしいです	男性	30～39歳
いつもありがとうございます。	男性	30～39歳
web予約ができてほしい。(多少値段が上がっても)	男性	30～39歳
いつもありがとうございます。	男性	30～39歳
更衣室がとてもキレイです。丁寧に管理されている感じ。長く利用させていただいています。	男性	30～39歳
1・2番コートのサイレントプレーを解除して欲しい	男性	40～49歳
シャワー室にシャンプーやボディソープがあると嬉しい。	男性	40～49歳
ボディソープ用意して欲しい。	男性	40～49歳
ホームページなどで予約できるようになるとよい。	男性	40～49歳
いつも楽しく利用しております。皆さまありがとうございます。	男性	40～49歳
いつもありがとうございます。	男性	40～49歳

3-19. 意見・要望

Q14 最後に、【豎川河川敷公園】に対して、ご意見ご要望・改善点等があればご自由にご記入ください。

コメント	性別	年齢
また利用したい。	男性	40～49歳
いつもありがとうございます。	男性	50～59歳
区の施設の割にはコート代が高いのが気になる。それ以外のスタッフや設備は問題ない考える。	男性	50～59歳
たまに鳥などが上からふんなどをする。	男性	70歳以上
自転車と接触しそうになったことが良くある。	男性	70歳以上
とても楽しかったです。	女性	19歳以下
とても楽しかったです。優しく教えてくれて分かりやすかったです。	女性	19歳以下
楽しかったです。	女性	19歳以下
初めてカヌー教室に行くととても楽しかったです。また行きたいと思います。	女性	19歳以下
エアコンが付いている部屋があるといいと思った。	女性	20～29歳
フットサル場クラブハウスでドライヤーの貸し出しをしてほしい。せっかくきれいなシャワー室があるので、できればヘアドライヤーも置いてほしい。もしくは持ち込み可にしてコンセントを使えるようにしてほしい。そのほうがもっと女性も利用しやすくなると思う。	女性	20～29歳
じゃぶじゃぶ池の消毒して下さい。	女性	30～39歳
江東区の高架下は、こういうじゃぶじゃぶ池や子供の為の施設をたくさんつくってほしい。(夏の炎天下では公園では遊ばせられないので)	女性	30～39歳
水上アスレチックの水がもう少しきれいだといいな…。結局子供が最後落ちて泳いでしまうので…。じゃぶ池に間違えて月曜に来たことがあったのですが、とても汚く、他の日はスタッフの方がどれだけ綺麗にしてくれているのか良くわかり、ありがたかったです。いつもありがとうございます。	女性	30～39歳
いつもありがとうございます。	女性	30～39歳
幼児のトイレができる出来るようなトイレがあると嬉しいです。(じゃぶじゃぶ池周辺)。	女性	30～39歳
日陰で涼しくて子どもが楽しんでた。	女性	30～39歳
子ども連れにはとってもありがたい。	女性	30～39歳
いつもありがとうございます。	女性	30～39歳
安くて対応も良くて嬉しいです。	女性	30～39歳
丁寧な対応が良かった。	女性	30～39歳
遊具の修理は■短で修理していただくと助かります。	女性	40～49歳
駅からも近く通いやすく、子供が喜ぶ施設が色々あり(カヌー じゃぶじゃぶ池、アスレチック)子供も喜んでます。スタッフの方も新設で、話しかけやすいです。カヌーの予約がインターネットでできるとなおります。またきたいと思います?	女性	40～49歳
高速の下で暑い時、雨の時に利用しやすく重宝しています。	女性	40～49歳
カヌー楽しいです。今度自分もやってみたいです。	女性	40～49歳
近所なので良く利用させていただいています。夏は噴水流れが月2回あるといいです。	女性	40～49歳

3-20. 意見・要望

Q14 最後に、【豎川河川敷公園】に対して、ご意見ご要望・改善点等があればご自由にご記入ください。

コメント	性別	年齢
初めての利用でしたが、また是非来たいです。子どももとても楽しんでいました。私もカヌーにチャレンジしたくなりました。	女性	40～49歳
トイレが近くにあったらいいのにな…と毎度思います。	女性	40～49歳
とても良いです。親子で楽しめます。	女性	40～49歳
パター場はいつもきれいです。	女性	40～49歳
駐車スペースを増やしてほしいです。	女性	40～49歳
実際の川でできる機会が夏休み中にあるとうれしい。	女性	50～59歳
夏涼しくて老若男女楽しめて良いです。	女性	50～59歳
パターゴルフの時間は夏は延長して欲しい。	女性	60～69歳
パターゴルフ場のマットの張替えが不十分な所をしてもらいたい	女性	60～69歳
パターゴルフ場にトイレを作してほしい	女性	70歳以上
1・2番コートに住んでいる一部の住民の為に、サイレントプレー徹底でしかプレーできないのは、いかがなものか思っています。	-	40～49歳

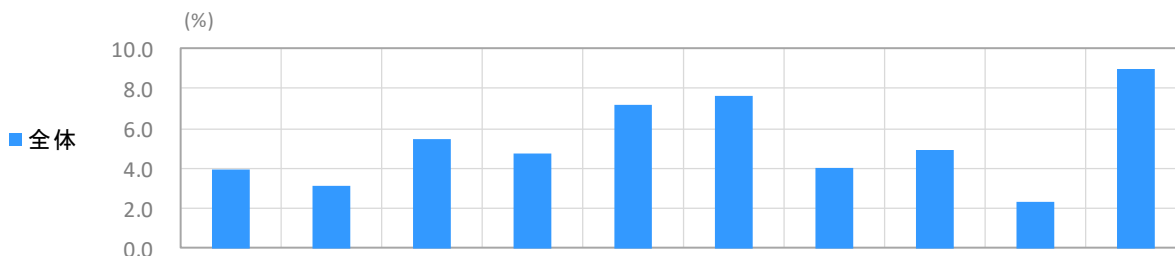
4. 質問間クロス集計

4-1. 利用人数×施設評価

Q5 今回は、当施設を何人でご利用になりましたか。

×Q10 当施設の「利便性」「施設・設備」「清掃や手入れの状況」「職員」「利用料金」についてはいかがでしたか。

※「あまりそう思わない」+「そう思わない」



		利用手続き(予約などがしやすい)	小さな子どもを連れていても利用しやすい	高齢者や体の不自由な方でも利用しやすい	安全管理が行き届いている	園内表示・サイン・看板がわかりやすい	トイレ・更衣室・シャワー室が清潔になっている	植木や花の手入れが行き届いている	清掃・整理・整頓が行き届いている	接客態度が親切丁寧	フットサルコート使用料が適切
全体		3.9	3.1	5.4	4.8	7.1	7.6	4.1	4.9	2.3	8.9
利用人数	1人	5.0	11.8	23.8	11.5	26.3	33.3	10.0	12.0	16.0	40.0
	2人	2.0	2.1	2.2	10.2	8.2	7.5	8.0	5.7	0.0	15.0
	3人～5人	1.6	0.0	1.6	3.0	3.2	10.5	1.5	2.9	0.0	2.7
	6人以上	6.5	3.3	5.7	1.0	4.9	1.0	1.9	4.6	1.9	6.2

回答者数		全体	229	226	221	251	238	223	246	263	256	168
利用人数	1人	20	17	21	26	19	18	20	25	25	10	
	2人	49	48	45	49	49	40	50	53	53	20	
	3人～5人	61	64	64	67	63	57	66	68	67	37	
	6人以上	93	90	87	102	102	103	103	108	103	97	

全体と比較 ■ +10ポイント以上 ■ +5ポイント以上 ■ -5ポイント以上 ■ -10ポイント以上 ■ 20s未満

- ◆ 利用人数が「1人」では、施設への満足度が全体に比べやや低くなっている。特に「高齢者や体の不自由な方でも利用しやすい」は「あまりそう思わない」と「そう思わない」の比率の合計が23.8%と全体の5.4%よりも大幅に高くなっている。
- ◆ 小サンプルのため参考データだが、「トイレ・更衣室・シャワー室が清潔になっている」「園内表示・サインがわかりやすい」についても「あまりそう思わない」と「そう思わない」の比率が3割前後と高い。

【意見・要望】※利用人数「1人」の方の回答

コメント	性別	年齢
シャワー室にシャンプーやボディソープがあるとうれしい。	男性	40～49歳
たまに鳥などが上からふんなどをする。	男性	70歳以上
エアコンが付いている部屋があると思った。	女性	20～29歳
フットサル場クラブハウスでドライヤーの貸し出しをしてほしい。せっかくきれいなシャワー室があるので、できればヘアドライヤーも置いてほしい。もしくは持ち込み可にしてコンセントを使えるようにしてほしい。そのほうがもっと女性も利用しやすくなると思う。	女性	20～29歳
幼児のトイレができる出来るようなトイレがあると嬉しいです。(じゃぶじゃぶ池周辺)。	女性	30～39歳
トイレが近くにあったらいいのにな…と毎度思います。	女性	40～49歳
パターゴルフ場のマットの張替えが不十分な所をしてもらいたい	女性	60～69歳
パターゴルフ場にトイレを作ってほしい	女性	70歳以上